

# LA bulle d'Air

Trimestriel édité par



## ACTUALITÉS

### ATMO CHAMPAGNE-ARDENNE EST EN DEUIL

Monsieur Jean-Michel VERNIER, Président d'ATMO Champagne-Ardenne, s'est éteint le 19 juillet des suites d'une longue maladie.

Président de l'association, alors que la loi sur l'air et l'utilisation rationnelle de l'énergie de 1996 structure la Surveillance de la Qualité de l'Air en France, il sera l'artisan inlassable des mutations qui accompagneront le développement d'ATMO Champagne-Ardenne.

Territorial d'abord, le réseau rémois, sous son impulsion, devient régional ....

Technologique ensuite, il soutient le développement des outils d'aide à la décision afin que les aménageurs du territoire de la région puisse selon ses propres termes, « agir et non seulement subir... »

Sociétale enfin, il fait siennes les interrogations croissantes de la population sur la pollution atmosphérique et n'aura de cesse de rappeler la légitimité des questionnements environnementaux portés par ATMO Champagne-Ardenne face aux enjeux sanitaires.

Convaincu de la nécessité d'une dynamique nationale, il sera entre autres, membre du bureau de la Fédération nationale ATMO France, du Conseil National de l'Air, de la Commission Nationale des Aides de l'ADEME et du secrétariat permanent de PRIMEQUAL.

Animé par sa confiance en l'être humain, il aura mis au service d'ATMO Champagne-Ardenne, une conviction et un enthousiasme sans faille qui nous porteront encore et pour longtemps.



Sommaire

## ACTUALITÉS

## INDICES QUALITÉ DE L'AIR

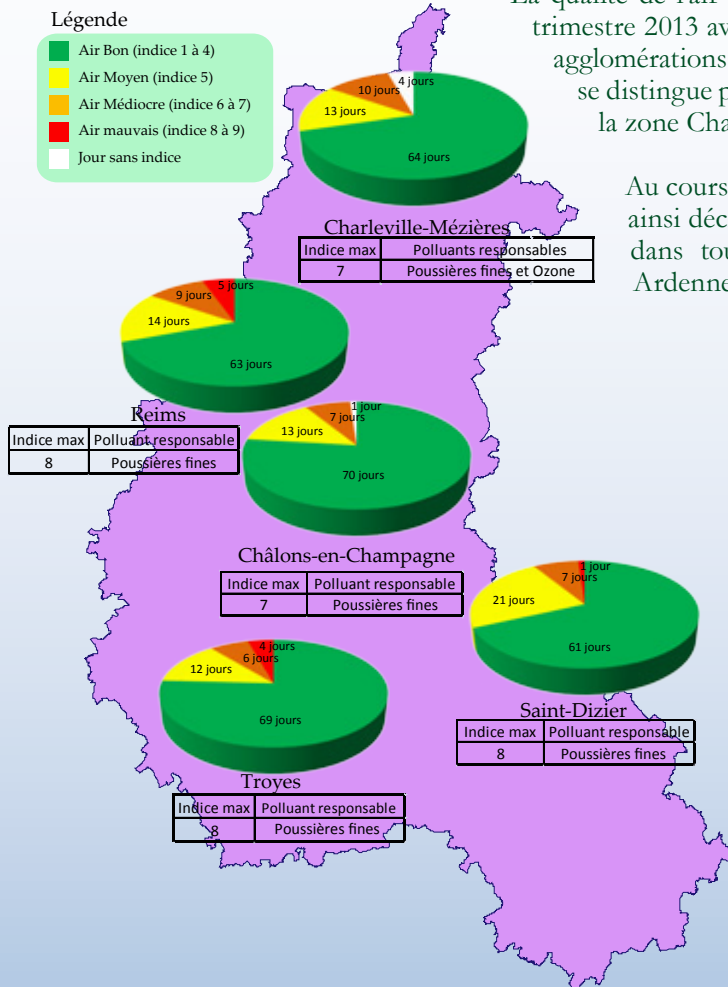
Scannez et vous  
connaitrez la  
qualité de l'air



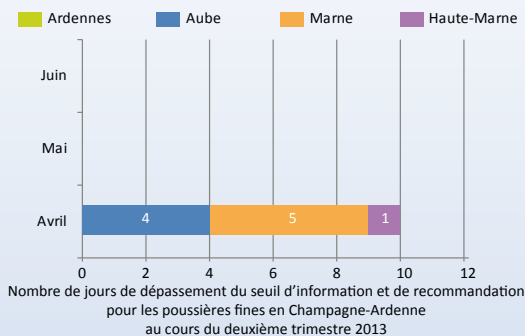
#### LA QUALITÉ DE L'AIR A ÉTÉ BONNE PLUS DE 2 MOIS SUR 3

La qualité de l'air a donc été globalement bonne au cours de ce deuxième trimestre 2013 avec près de 70% d'air bon (indice 1 à 4) sur l'ensemble des agglomérations surveillées en continu. Toutefois le début du mois d'avril se distingue par un épisode de pollution aux poussières fines (PM10) sur la zone Champagne.

Au cours de ce deuxième trimestre, ATMO Champagne-Ardenne a ainsi déclenché la procédure d'information et de recommandation, dans tous les départements champardennais à l'exception des Ardennes, à plusieurs reprises. On note ainsi :



Répartition des indices de qualité de l'air enregistrés au cours du deuxième trimestre 2013 en Champagne-Ardenne



Les périodes printanières restent propices à l'apparition d'épisodes de pollution aux PM10 dus à la formation d'aérosol secondaire. En effet, au printemps, s'ajoutent au trafic routier, les opérations agricoles d'épandage d'engrais azotés entraînant la formation de nitrates d'ammonium qui entrent dans la composition des particules d'aérosol.

A Châlons-en-Champagne, 1 jour sans indice est constaté en raison d'une panne intervenue sur la station de mesures.

A Charleville-Mézières, 4 indices de qualité de l'air sont manquants suite à des dysfonctionnements sur l'analyseur de poussières fines. ■



ATMO Champagne-Ardenne  
Surveillance de la Qualité de l'Air en Champagne-Ardenne  
Agréée par le Ministère chargé de l'Ecologie